

7 – Le décor de la maison

le carrelage

décors divers

les enseignes de boutiques vivaroises

enseignes de boutiques vivaroises

Des enseignes du Moyen Age, nous ne connaissons dans notre région que les noms, notamment pour les auberges à l'enseigne de la Couronne, du Cerf, du Lion d'Or, du Cheval blanc etc... Les plus anciennes conservées sont en fait sculptées sur des linteaux ou des arcs de portes de boutiques ou datant des XVe et XVIe siècles : un outil de menuisier à Alba, une navette de tisserand à Viviers.

Les enseignes métalliques les plus anciennes conservées datent du XIXe siècle ou du début du XXe. Nous en connaissons trois pour Viviers : celle du serrurier Lachave (autrefois dans la Grande-Rue), de la pâtisserie Buffet (place de la République), d'un chapelier (ces deux dernières figurent dans les collections du CICP). Celle de la pâtisserie, datée des environs de 1910, présente, en tôle découpée, diverses sortes de gâteaux. L'un a disparu. Trois de ces gâteaux sont posés sur des comptoirs. Au-dessous, un panneau portait l'inscription rouge sur vert :



« Pâtisserie Buffet », inscription qui a été modifiée plus tard pour ne conserver que « Pâtisserie ». Des cartes postales et photos anciennes nous montrent cette enseigne en place. Une spécialité de la pâtisserie Buffet était le « chocnoug », nougat enrobé de chocolat. Une boîte de nougats montre la devanture de la pâtisserie avec l'enseigne. Une photo met en scène Mme Buffet et ses amies (Julie Petit, épouse du marchand de vin voisin Félix Michel, Alix et Marie Motte) en train d'envelopper ces friandises. Nous possédons aussi une boîte de nougats Buffet, avec l'image de la boutique. C'est sans doute dans cette pâtisserie que s'est formé le jeune Paul Laurent qui allait devenir un pâtissier de renommée internationale.



L'enseigne de chapelier est un grand chapeau à rebord en tôle.

Les anciennes photos nous montrent bien des enseignes métalliques portant de simples inscriptions identifiant le commerce. Nous avons, dans nos collections, celle de la charcuterie Tonnot, plus récente (après 1945).

Catalogue



- Enseigne de charcuterie. Tôle de fer et encadrement de fer. 86 x 49 cm. Sur chaque face, inscription en lettres rouges et noires sur fond jaune : "CHARCUTERIE Tonnot". Provient de la charcuterie rue de la République à Viviers. Recueilli à Viviers. Vers 1950. Inv. 06-13.

- Enseigne de pâtissier. Provient de la pâtisserie place de la République à Viviers. Panneau rectangulaire peint avec la mention « PATISSERIE » sur les deux faces. Pourtour découpé dans la tôle : festons sur trois côtés et

pâtisseries, coupes de sorbets... sur le côté supérieur ; ces motifs sont peints ; a disparu le motif central. 125 x 76 cm. Cette enseigne figure sur les cartes postales vers 1914.

La mention est alors : PATISSERIE / BUFFET. Inv. 97-7.

- Boîte de nougats. Carton. 22,5 x 14 x 4,5 cm. Couvercle à soulever. Sur le dessus : « Maison Fondée en 1867 / FABRIQUE de NOUGAT / PARIS 1907 AVIGNON 1907 / Médailles Vermeil / Y.M. BUFFET / CONFISEUR GLACIER / Viviers-sur-Rhône / et Montélimar »



Image en noir et blanc de la vitrine de la boutique, avec l'enseigne. Inv. 98-9.

- Enseigne de chapelier. Chapeau à large bord. D. : 68 cm ; d. calotte : 28 à 30 cm ; h. calotte : 35 cm. Zinc. La calotte et le bord sont en deux pièces autrefois soudées. Provient d'une boutique de Viviers. Début XXe s. Inv. 01-4.

- Enseigne de boutique constituée de l'inscription NOUGAT. Lettres en tôle emboutie et découpée, fixées sur deux tiges de fer. L.: 174 cm ; h.: 41 cm. Milieu XXe siècle ? Recueillie à Saint-Alban, Viviers. Inv. 03-31.



- Panneau de porte de boutique (épicerie). 2,04 x 0,31 m. Cadre de bois peint en gris. 3 panneaux de verre (60 x 23 cm) superposés (celui du haut manque). 3 publicités en papier collées sur les verres : « LA POULE AU POT », « BOUILLON KUB », « MILLAT FRÈRES ».



Provient de Viviers. Inv. 16-18

Décors divers

Papiers peints

- Papier peint. Élément de lai. Décor de fleurs sur fond beige. Proviennent de Viviers, appartement de la cité Blanche. 20-1 : 36 x 37 cm. 20-2 : 36 x 60 cm. Inv.: 1

- Papier peint. Éléments de lai. 54 x 74 cm. Et 3 fragments. Sur le bord : "racorama SF FRANCE SANS RACCORD". Motifs galants dans des cadres de nature. Couples d'hommes et femmes en costumes XIXe s. Femmes de style oriental jouant d'instruments à cordes pincées. Vers 1950 ? Inv. 07-18



- Lés de papier peint. l. 56 cm Inv. 17-8

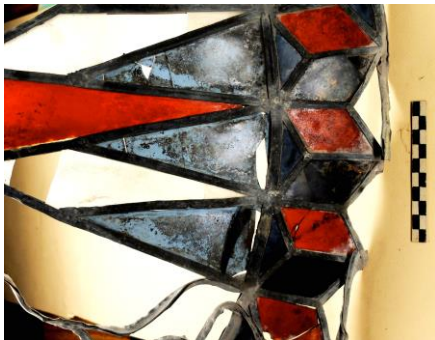
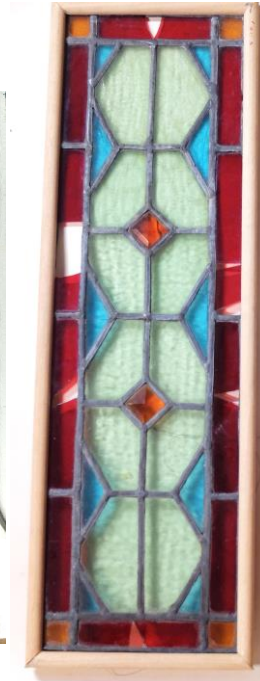
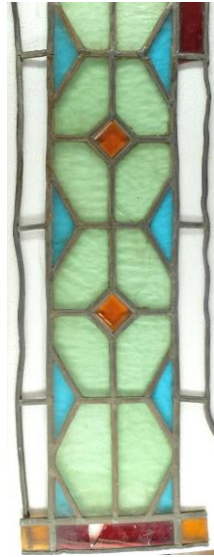
8-1 : Décor de végétaux et fleurs divers sur fond crème. L. lé : 1 m.

8-2 : Décor de paysages marins et monuments en bord de mer : bateaux, fortifications, ville, Mont-St-Michel. Dessins sépia sur fond crème. L. lé : 1,8



Vitraux

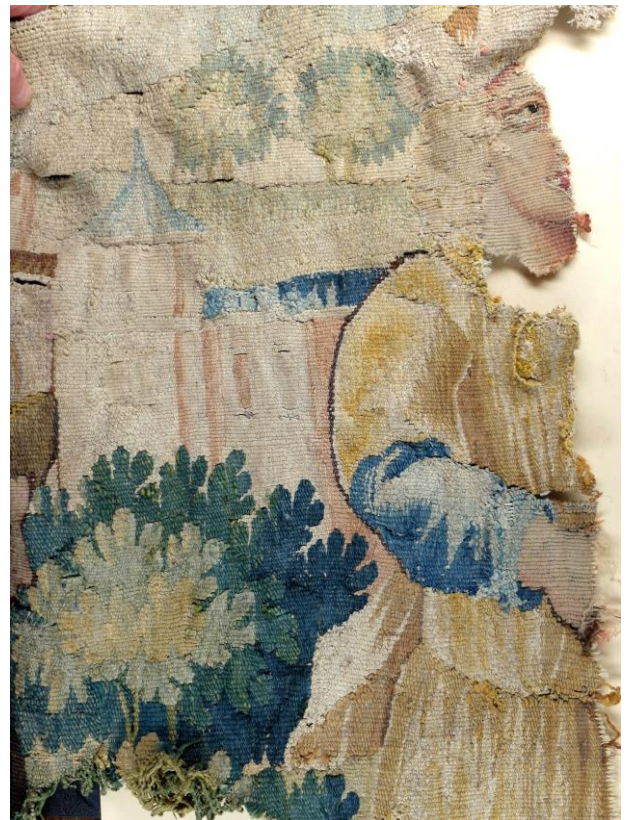
- 2 vitraux rectangulaires. 60 x 18 cm. Motifs géométriques, verts, bleus et rouges, avec cabochons rouges. Manquent de nombreux fragments. XIXe siècle. Inv. 94-88.



- Eléments d'un vitrail semi-circulaire, avec réseau de plomb, verres bleu, rouge, blanc, une barlotière. Motifs géométriques ; sur la périphérie : ruban plissé. Rayon : env. 35 cm. Conservé en 4 parties + quelques verres isolés. Proviennent du remblai d'une maison détruite, rue de Châtauvieux à Viviers. Inv. 03-25-23.

Éléments ornementaux divers

- Fragment d'une tapisserie flamande. montrant le haut du corps et la tête de deux femmes debout et d'un jeune homme à genoux, couvert d'un chapeau à plumes, devant un fond d'arbres et d'architectures. Personnages tournés vers la droite. 1,30 x 0,57 m. Conservation très fragmentaire des personnages. Fin XVIe, début XVIIe siècle. Origine inconnue. Inv. 93-115.



- Garde-corps de fenêtre. Fer forgé. L.: 73 cm ; h.: 44 cm. 1ère moitié XXe siècle ? Recueilli à Viviers. Inv. 03-28.

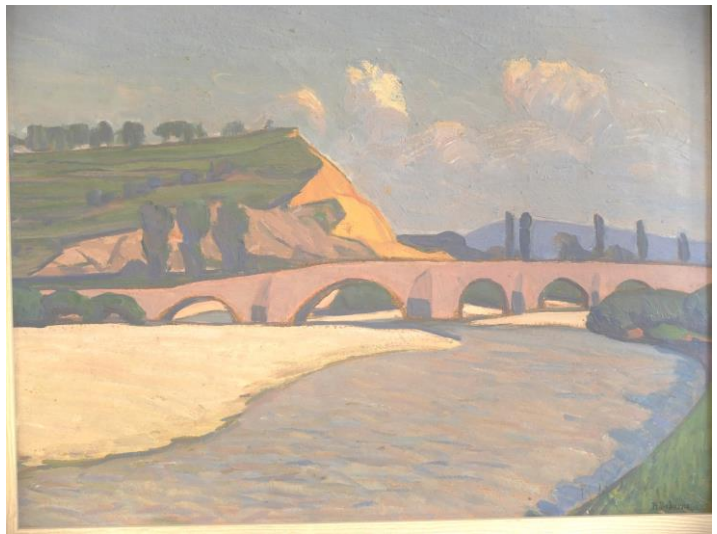
- Carreau d'applique ou métope pour décor mural. Faïence. 20,4 x 20,4 cm. Motif d'une rosace d'acanthé en relief, jaune et rouge sur fond bleu, bordure blanche. Au revers, marque BESSE & PERAIRE / SORGUES (VAUCLUSE). Bordure écaillée. Vers 1900. Inv. 95-13.



- Peinture à l'huile sur carton représentant Viviers et le défilé de Donzère vus du nord. 30 x 16 cm. Non signée. Première moitié XIXe s. Provient de l'hôtel de Beaulieu à Viviers. Inv. 92-39.

- Tableau. Huile sur carton. 65 x 49 cm. Représente le pont romain de Viviers. Signé Deborne. Inv. 18-5.

Robert Deborne (1870-1944). Installé à Viviers en 1923. Il peignait pour lui-même et allait de lieu en lieu dans la campagne vivaroise pour se livrer à sa passion. Ses œuvres sont baignées de lumière, montrant une nature riche et verdoyante. On sait qu'il fréquentait le peintre Signac. Sans doute a-t-il été reçu dans la villa que possédait Signac, non loin du Rhône, au sud de Viviers. Il participa une dizaine de fois à divers salons. Après son décès, ses toiles restèrent dans son atelier et ne furent découvertes qu'en 2007 par son petit fils Michel. Une partie de son œuvre (138 toiles) a été proposée à une vente aux enchères à Laval, le 29 mars 2018.



- Peinture murale sur enduit. Encadrement d'une porte intérieure à pourtour chanfreiné de la maison Grande-Rue. Décor très sommaire ocre-rouge et noir sur fond beige : bandes droites et ondées, pastilles ; dans le haut, dessin d'un cœur, amorce de fronton. XVIe siècle. La peinture a été déposée en deux parties, certaines parties, trop fragiles, n'ont pu être déposées. Dépose effectuée en 1999 par Odile Gormand.



détail in situ



Peintures de la famille Motte



La famille Motte, originaire de Rosans (Htes-Alpes) était installée à Viviers depuis le XVIII^e siècle. Marius Motte (mort en 1932), droguiste à Viviers, a peint plusieurs tableaux représentant des paysages, a sculpté l'entourage des portes de la maison familiale (à l'angle de la Grande-Rue et de la rue de l'Hospice). Sa fille Alix a été peintre. Nous possédons deux photos la représentant dans son atelier. Elle a peint des

paysages, a orné des assiettes de faïence. Des panneaux peints du café de l'Horloge à Viviers, représentant des paysages aquatiques, portent sa signature. Alix Motte a épousé en 1912 Paul Laurent, de Donzère, pâtissier de renommée internationale, spécialiste des décors en sucre filé. Elle est morte en 1962. Les Motte étaient en relation avec Loÿs Prat, peintre plus connu de Donzère.



Médaille d'or obtenue par Paul Laurent. Ecrin rectangulaire en bois et cuir rouge avec couvercle sur charnière. 11 x 6 cm. Sur le dessus : "Universal / Cookery & Food / Association / 1928" sous une couronne. A l'intérieur, même inscription autour d'un médaillon sous une couronne. Médaille circulaire. Femme présentant un personnage plus petit devant une table ronde sur laquelle se trouve une coupe. Revers : légende circulaire "UNIVERSAL



COOKERY & FOOD 1928". Au centre sous une couronne : "SOUVENIR / MEDAL / 31ST EXHIBITION". Accrochage par épingle à nourrice derrière un châssis de métal avec décor de couronne et tendu de velours rouge. Inv. 08-13-1

- Boîte de peintre. 37 x 21 x 9 cm. Bois, fermetures coulissantes latérales en cuivre. Couvercle amovible sur charnières, avec serrure de fermeture et clé en cuivre. Poignée amovible en cuivre. A l'intérieur tubes de couleurs Lefranc, 20 pinceaux, fil à plomb, flacons... A l'intérieur étui en bois pour conserver les supports de peinture. Boîte ayant appartenu à



Alix Motte. Début XXe siècle. Inv. 98-54

- Boîte de pyrogravure. Bois. A l'intérieur flacons de couleurs et matériel de pyrogravure. Sur le couvercle, iris en pyrogravure réalisés par Alix Motte... Boîte ayant appartenu à Alix Motte. Début XXe siècle. Inv. 98-55.



- Peinture sur bois (Alix Motte). 33 x 23,5 cm. Représente le site de Louqsor avec obélisque, pylône, mosquée, passage de femmes égyptiennes. Vers 1912. Inv. 02-32-1.



- Peinture.

Aquarell

e. 59 x 34 cm. Avec cadre : 70 x 46 cm. Vue générale de Viviers depuis le sud. Au 1er plan, villa St-Antoine et son pavillon de jardin. Cathédrale et clocher, ancien palais épiscopal. Au fond, carrière Lafarge. Signature : "O. Rivoire / 1918". Cadre de bois doré. L'auteur était un alsacien interné au camp de Viviers durant la guerre. Dépôt d'Yves Esquieu. Inv. 08-

13-4

- Peinture. Huile sur toile. Portrait en buste d'Adèle Motte, née Rippert, épouse de Marius Motte. Signature : "A. Rivoire". Cadre de bois doré avec décor floral. 72 x 57 cm. Cadre : 90 x 76 cm. Inv. 08-13-5

- Peinture. Huile sur toile. Portrait en buste de Marius Motte. Signature : "Montuori 1903". Cadre de bois doré avec décor floral semblable au précédent. 72 x 57 cm. Cadre : 90 x 76 cm. Le peintre Montuori, italien, est connu aussi à Viviers par ses peintures murales panoramiques qui ornent le pavillon de jardin de la famille Lachave-Greffe, datées de 1902. Ces deux portraits ornaient la salle à manger de la maison Laurent, Grande-Rue. Inv. 08-13-6

